



de **MARTIN CRIMP**

Traduction **Guillaume Corbeil** - Mise en scène **Jérémie Niel**  
Avec **Delphine Bienvenu, Victoria Diamond, Justin Laramée**

**Du 4 au 22 octobre 2016**

Présenter ce texte de Martin Crimp, c'est l'occasion pour La Veillée d'explorer pour une première fois cet auteur majeur de la dramaturgie contemporaine, parmi les plus joués dans le monde, de faire entendre la virtuosité et l'extrême précision de ses dialogues qui entremêlent si bien humour et cruauté. Pour Jérémie Niel et la compagnie Pétrus, c'est la chance de recréer de manière nouvelle ce texte présenté dans une première version, il y a maintenant dix ans.

**La campagne de Crimp est intranquille, houleuse, inconfortable, la vérité y est insaisissable, dissimulée dans les nons-dits, le mystère et les violences masquées. Tout l'envers de la paix et du calme que son titre laisse présager. C'est en quelque sorte un voyage au bout de la nuit.**

#### **RÉSUMÉ DE L'ACTION**

Corinne et son époux Richard ont emménagé loin de la ville, pour échapper à un passé dérangeant qu'ils cernent mal. Puis surgit au cœur de la nuit, une jeune inconnue, Rebecca, dont l'étrange présence lézarde leur monde fragile. Tous trois se regardent, mais ne se voient pas ; leurs yeux ne se pénètrent pas, ils glissent sur les surfaces. Les personnages mentent l'un à l'autre, ils se mentent à eux-mêmes. Pourtant les fissurent, les écueils se font bien sentir. Et dans la pénombre : des seringues, un châle, une sacoche. Puis des souliers, une roche, des enfants qui ne se doutent de rien et des malades qui meurent de solitude. Et ça craque tout autour, et il vente dehors, dans une nuit poisseuse qui n'en finit plus. Et au matin, un pâle soleil s'élève ; mais il laisse encore place à la simulation. **Parce que c'est justement ce dont il s'agit, se cacher, simuler, simuler l'amour, le bonheur,** et s'y accrocher comme un héroïnomane à sa dose, sourd au monde qui gronde.

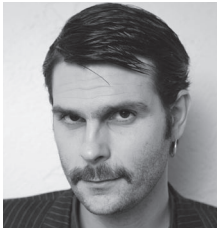
#### **L'AUTEUR / MARTIN CRIMP**

Crimp naît à Dartford, dans le Kent, en 1956. Figure essentielle du théâtre postdramatique en Angleterre, il n'a cessé de questionner la forme afin de redonner au théâtre une place dans un monde qui semblait ne plus lui en laisser. Ses textes sont une métaphore de l'errance existentielle des personnages et le langage est le lieu où ceux-ci se disent, s'inventent et se rendent réels. C'est également le lieu du pouvoir et de la menace, ce qui n'est pas sans rappeler l'univers de Harold Pinter. Parmi ses œuvres, notons *Le traitement*, *Atteintes à sa vie*, *Face au mur*, *Getting attention*, *Into the little hill*, *La Ville*, *Dans la république du bonheur*.

Source : *Encyclopaedia Universalis*

## ÉQUIPE DE CRÉATION

© Ulysse Lemérisse



**Jérémie Niel** a complété une formation en mise en scène au Conservatoire d'art dramatique de Montréal. Puis il a fondé, en 2005, la compagnie Pétrus avec laquelle il a produit une première version de *La campagne* (Crimp), puis *Tentatives* (Niel), *Cendres* (adaptation du texte de Rahimi), *Croire au mal* (Niel), *La concordance des temps* (adaptation du texte d'Evelyne de la Chenelière) et *La très excellente et lamentable tragédie de Roméo et Juliette* (cocréation avec la chorégraphe Catherine Gaudet, adaptée du texte de Shakespeare et du ballet de Prokofiev). Au fil de son parcours, il a développé un style bien à lui appuyant un jeu introverti laissant une part importante au silence, à une présence majeure du son dans une scénographie épurée. Parallèlement à son travail de mise en scène, il a œuvré comme programmateur et administrateur pour plusieurs organismes dont le Théâtre La Chapelle, le OFFTA, et la compagnie Les 7 doigts de la main.

© Maud Chauvin



Diplômée du Conservatoire d'art dramatique de Montréal, la comédienne **Delphine Bienvenu** a eu le bonheur d'interpréter autant des œuvres tirées du répertoire classique (Tchekhov, Goldoni) que des textes provenant de créations contemporaines (Justin Laramée, Evelyne de la Chenelière). Membre de plusieurs ligues d'improvisation, Delphine a joué pendant plus de 7 ans au sein de la Ligue nationale d'improvisation. Au cinéma, on a pu la voir dans *À trois*, *Marie s'en va* d'Anne-Marie Ngô et *Continental, un film sans fusil* de Stéphane Lafleur.

Elle était également de la distribution du film choral *Ceci n'est pas un polar* de Patrick Gazé.

© André-Anne Gauthier



**Victoria Diamond** a achevé une formation en danse à l'École de danse contemporaine de Montréal en 2009. Elle fait ses débuts au théâtre dans plusieurs productions du Neptune Theater d'Halifax avant de s'installer à Montréal où elle joue dans *Ronfard nu devant son miroir*, mis en scène par Daniel Brière. En 2013, elle foule les planches du Théâtre la Chapelle pour *Empreintes* et celles des Écuries pour *Ligne de Bus*. Après avoir participé à la création de *Grande Écoute*, elle crée avec Mylène McKay *Je te vois me regarder*. Comme danseuse, elle travaille pour Manon

Oligny (*Le carnaval des animaux*), Mélanie Demers (*As Yet Untitled*), Paula de Vasconcelos (*Humanity project*). Au grand écran, Maxime Giroux la choisit pour un rôle dans *La tête en bas*, en 2012. En 2014, elle fut de l'aventure *Séances*, orchestré par Guy Maddin. On pourra la voir bientôt dans le film *Déserts* de Charles-André Coderre.

© David Ospina



Diplômé du Conservatoire d'art dramatique de Montréal, **Justin Laramée** a participé à plus d'une trentaine de productions théâtrales dont *La Fête sauvage* de Véronique Côté, *Pensionnat* de Michel Monty, *L'affiche* de Philippe Ducros, *Cérémonials* de Brigitte Poupart, et la première version de *La Campagne* de Martin Crimp, mis en scène par Jérémie Niel. Lorsqu'il descend des planches, c'est pour écrire plusieurs *Contes urbains*, *4 fois Mélanie ½* et *Transmissions* (Prix-Gratien-Gélinas 2008), textes qu'il a lui-même mis en scène. Avec

sa compagnie, Qui Va Là, il a co-créé *Toutou Rien*, *La tête blanche* et *La Fugue*. En 2013, il a adapté et mis en scène *Andreï ou le frère des trois soeurs* d'après Tchekhov. À l'écran, il a interprété le rôle-titre de la web-série *Papa d'Estrade* dont la performance lui a valu le Gêmeaux du meilleur acteur.

Costumes **Fruzsina Lanyi** - Lumières **Régis Guyonnet**  
Vidéo **Jérémie Battaglia** - Conception sonore **Francis Rossignol**  
Soutien à la scénographie **Simon Guilbault**  
Assistanat **Jonathan Riverin** - Œil extérieur **Catherine Vidal**

L'Arche est agent théâtral du texte représenté. arche-editeur.com

.....

- 30 -

Source | Le Groupe de la Veillée

**Première médiatique mercredi 5 octobre à 19 h**

Relations de presse : Karine Cousineau Communications

Contact | Philippe Bergeron | 514 382-4844

philippe@karinecousineaucommunications.com